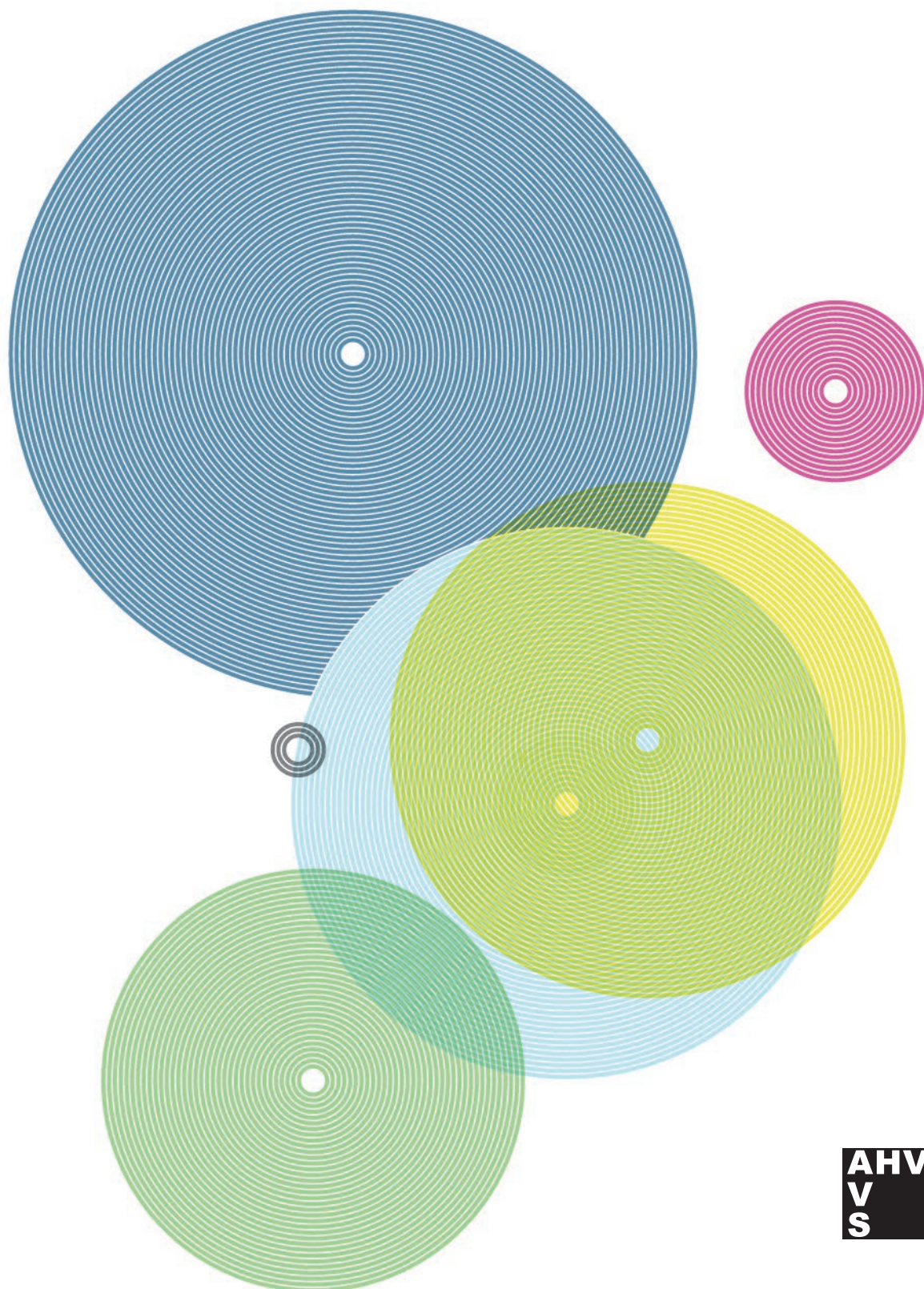


# Rapport annuel 2015

Caisse de compensation du canton de Berne



Les chiffres et les gens sont notre univers. Le présent rapport annuel 2015 en est l'illustration. Après l'avant-propos et le rapport d'activité, vous trouverez les comptes annuels. Ceux-ci sont illustrés par une série de graphiques destinés autant à susciter votre réflexion qu'à vous faire sourire et à vous divertir.

## Sommaire

04 Avant-propos

### Divisions

08 Cotisations et allocations

10 Prestations

15 Support et services

20 Organisation

### Comptes annuels 2015

22 Caisse de compensation  
du canton de Berne

24 Caisse d'allocations familiales  
du canton de Berne

26 Rapport de l'organe de révision

27 Impressum

## Avant-propos du directeur

Au cours de l'exercice 2015, la Caisse de compensation du canton de Berne a procédé au paiement direct d'une partie des prestations complémentaires annuelles aux caisses-maladie. Nous avons par ailleurs élaboré les mesures organisationnelles nécessaires à la mise en œuvre de la réforme Prévoyance vieillesse 2020 et de la révision prévue dans le domaine des prestations complémentaires. Nous nous sommes occupés non seulement de la réorganisation de la division Prestations, mais également de l'orientation de notre caisse vers l'avenir, de façon à pouvoir maîtriser de manière efficace et avec les outils les plus modernes les tâches toujours plus exigeantes qui nous attendent.



Heiner Schläfli,  
directeur de la Caisse de compensation  
du canton de Berne

### Versement en faveur des caisses-maladie dans le domaine des prestations complémentaires (PC)

La loi fédérale sur les prestations complémentaires exige des organes d'exécution qu'ils versent directement à la caisse-maladie la part de PC qui correspond au montant maximal de la réduction des primes ordinaire pour la région et la catégorie d'âge concernées. Celle-ci est créditée sur la facture de prime de la personne qui perçoit des PC. En d'autres termes, une personne au bénéfice de PC reçoit à partir de cette année un montant mensuel amputé de la réduction de prime, mais elle ne doit plus payer l'intégralité des primes de caisse-maladie. Cette situation semble semer quelque peu la confusion parmi les personnes concernées.

Comme dans le canton de Berne, la réduction ordinaire de prime est fixée par l'Office des assurances sociales (OAS) pour être créditée directement aux assureurs-maladie, la procédure en matière de PC doit être traitée via cet office cantonal. Nous avons par conséquent dû appliquer la procédure d'annonce entre la CCB et l'OAS pour plus de 44 000 personnes au bénéfice de PC. Malgré les informations fournies au préalable aux personnes concernées, nous avons reçu au cours des deux premiers mois plus de 4500 appels avec les questions les plus diverses au sujet de cette nouveauté.

### Réforme Prévoyance vieillesse 2020 et révision de la loi sur les PC

Le Parlement fédéral a entamé en été ses travaux concernant la réforme Prévoyance vieillesse 2020. En décembre, la Confédération a par ailleurs ouvert la procédure de consultation concernant la révision de la loi sur les PC. Ces deux objets concernent des tâches principales de notre institution et ils nous occuperont de plus en plus au cours des prochaines années. Tout porte à croire que les réformes engagées et les modifications législatives entraîneront des conséquences parfois considérables et qu'elles devront être mises en œuvre dans des délais très brefs.

### Réorganisation de la division Prestations (DP)

Depuis la fin des années 1990, les rentes dans le domaine de l'AVS et de l'AI, les indemnités journalières de l'assurance-invalidité ainsi que les prestations complémentaires annuelles et les frais de maladie et d'invalidité en matière de PC sont calculées et versées par les collaboratrices et collaborateurs de la division Prestations. Suite à l'augmentation constante du nombre de dossiers, l'effectif du personnel a progressé durant toutes ces années pour atteindre actuellement environ 100 postes à plein temps.

Cette analyse a clairement révélé que la division Prestations devait être scindée en deux nouvelles divisions : une division Rentes et indemnités journalières (DRIJ) et une division Prestations complémentaires (DPC). Cela permettra de réduire l'éventail de subordination et d'améliorer la concentration de chacune des directions de division et de ses équipes sur leurs tâches principales. Les nouvelles divisions auront plus ou moins le même nombre de collaboratrices et de collaborateurs.

### Les défis du futur

Depuis son atelier de fin 2013, la Direction élargie s'est occupée régulièrement tant de questions de viabilité sur le long terme de notre indépendance dans le domaine informatique que des évolutions dans le domaine d'activité de la CCB. Au cours de ces dernières années, les exigences au niveau de la mise en réseau des organes d'exécution entre eux et avec des partenaires tiers ont massivement augmenté.

Il est par ailleurs important de faire valoir ses points de vue auprès des instances compétentes, et notamment auprès de la Confédération, déjà durant la phase de préparation des adaptations. De leur côté, les autorités fédérales sont intéressées à recevoir non pas des opinions individuelles, mais des positions consolidées de la part des organes d'exécution.

Parmi les organes d'exécution AVS, la majeure partie des caisses de compensation se sont regroupées au sein de « pools informatiques ». L'un de ces pools fournit des prestations de services pour les caisses de compensation cantonales et privées. L'autre pool s'appelle IGS GmbH (Informatikgesellschaft für Sozialversicherungen, soit « Informatique pour les assurances sociales », en français), et il n'admet comme membres que des caisses de compensation cantonales. Les associés de IGS GmbH sont 16 caisses de compensation cantonales, d'Appenzell Rhodes-Intérieures à Zurich, ainsi que l'organe d'exécution liechtensteinois en matière d'AVS et de CAF. L'analyse approfondie à laquelle la CCB et IGS ont procédé a clairement montré que la mise en commun des systèmes informatiques existants entraînerait des synergies considérables. L'adhésion de la CCB renforcerait par ailleurs les compétences techniques au sein d'IGS.

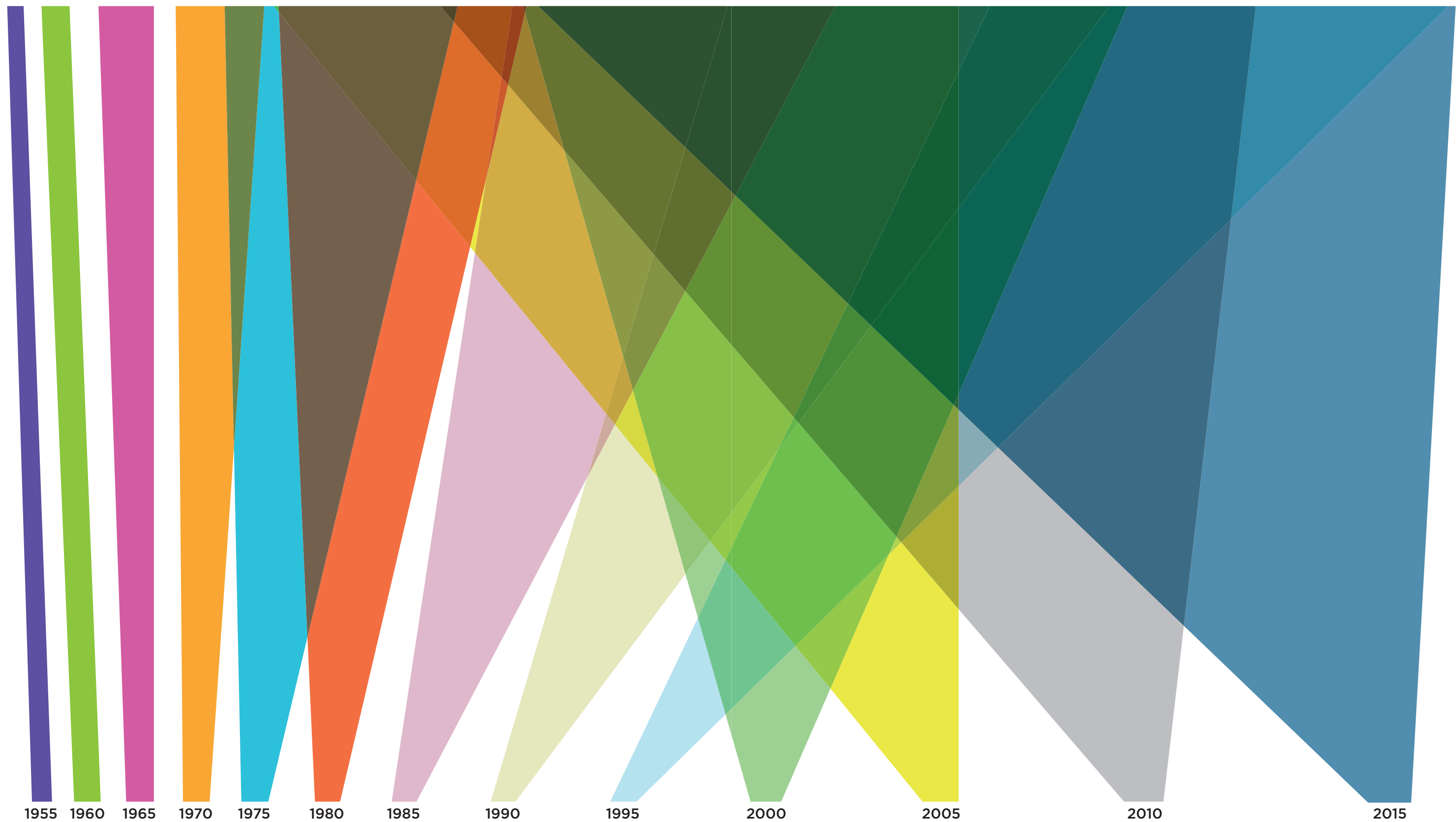
Ce sont là autant de raisons qui justifient que la CCB fasse une demande d'adhésion. Lors de l'assemblée générale d'IGS du 11 décembre 2015, notre caisse a été admise en tant que nouvelle associée. IGS va maintenant moderniser son portefeuille d'applications d'ici mi-2017. Le rollout chez le premier membre d'IGS est prévu pour l'été 2017. La CCB reprendra l'ensemble des applications d'IGS probablement à partir de fin 2018.

Avec l'expression de nos salutations distinguées.

**Heiner Schläfli**

Directeur de la Caisse de compensation  
du canton de Berne





**N° 1**  
**Evolution des versements AVS**  
**par rapport aux bénéficiaires AVS, 1955 – 2015**

Exclusivement les versements AVS aux bénéficiaires de rentes  
 qui sont assujettis à la Caisse de compensation du canton de Berne

VERSEMENTS AVS (EN MILLIONS)

BÉNÉFICIAIRES AVS (EN MILLIERS)

# Division Cotisations et allocations

A fin 2015, 57 collaboratrices et collaborateurs travaillaient dans la division Cotisations et allocations. Parmi leurs tâches, on compte pour l'essentiel la fixation et la perception des cotisations à l'égard des employeurs, des indépendants et des personnes sans activité lucrative, ainsi que la vérification et le versement de prestations pour ce qui est des allocations pour perte de gain, des allocations de maternité et des allocations familiales.

Dans le cadre de ces activités,  
on rappellera notamment que :  
(chiffres 2014 entre parenthèses)

67 498

(66 920)

attestations de salaires  
ont été traitées.

43 633

(41 103)

personnes sans activité  
lucrative ont été suivies.

45 127

(45 218)

allocations familiales  
ont été versées.

35 232

(35 847)

cartes APG ont été vérifiées  
et les allocations versées.

11 442

(10 473)

procédures  
de sommation ont  
été engagées.

5279

(5638)

annonces  
d'indépendants ont été  
reçues et vérifiées.

3176

(3127)

demandes d'allocations  
de maternité  
ont été traitées.

Comme lors des années précédentes, ces tâches centrales ont pu être menées à bien sans difficultés grâce à l'engagement efficace de tous les collaborateurs et à une solution informatique efficace.

Les 109 389 décisions n'ont guère donné lieu à des procédures judiciaires: comme à l'ordinaire, les oppositions et les recours se sont maintenus, avec 0,63% (694 oppositions) et 0,6 pour mille (64 recours), à un niveau très bas.

## Suivi des grands employeurs

Au sein de la division Cotisations et allocations, les relations avec nos membres sont et ont toujours été un thème récurrent. En matière de premier pilier, il s'agit d'un côté de remplir des tâches d'exécution et de le faire dans le respect des prescriptions légales. L'égalité de traitement entre tous les membres est à cet égard essentielle, et il n'y a pas de place pour des traitements spéciaux. En matière de premier pilier, il est d'autre part toujours plus important aussi de créer une relation clients afin de connaître les préoccupations et les désirs des partenaires.

Suite à l'introduction de la loi cantonale sur les allocations familiales au 1<sup>er</sup> janvier 2009, de grands employeurs nous ont quittés pour aller rejoindre des caisses de compensation professionnelles ou privées. La prestation que nous fournissions ne semblait pas avoir une importance particulière et pour les membres affiliés, l'identité du destinataire des cotisations en faveur du 1<sup>er</sup> pilier n'a manifestement pas joué un grand rôle. La CCB a dû faire

le constat qu'il n'y avait le plus souvent que peu, voire aucun contact avec ces grands affiliés, et qu'un changement de caisse pouvait par conséquent intervenir de façon presque « anonyme ».

Cette situation nous a incités l'année passée à rendre personnellement visite aux employeurs les plus importants (à l'exception des employeurs de droit public, qui peuvent être suivis directement par les agences AVS). Lors de ces visites, il s'agissait de donner un visage à notre entreprise ainsi que de présenter et d'expliquer qui est la Caisse de compensation du canton de Berne et quelles sont ses prestations. Nous avons par ailleurs abordé une série de problèmes et de difficultés au niveau de la collaboration au jour le jour et expliqué combien il était pour nous important de les identifier et de les résoudre. Parmi les autres points importants, mentionnons également la présentation de l'échange d'informations électronique (ePortail) et de notre offre spéciale de cours à l'attention des collaboratrices et collaborateurs qui vont prendre leur retraite.

L'année passée, nous avons pu rendre visite à environ 50 entreprises. Les cours à l'attention des collaboratrices et collaborateurs qui vont prendre leur retraite ont été organisés pour la deuxième fois déjà avec succès.

Le contact personnalisé avec le client est positif à tous points de vue:

- écho positif de la part des membres auxquels nous rendons visite
- processus améliorés grâce aux feedback des membres
- possibilité de se faire une idée des différentes façons de gérer le personnel
- amélioration de la collaboration avec les agences AVS
- feedback quant à l'utilité des différentes fonctions de l'ePortail

Les membres ont reçu la visite de nos deux collaborateurs en charge de la gestion des grands comptes. Les expériences faites jusqu'à présent montrent que la direction prise est la bonne. Il reste cela dit encore pas mal de choses à faire: nous voulons encore nous améliorer sur tout le spectre du suivi des membres, formuler encore plus

clairement nos prestations, affiner encore notre soutien dans le travail de tous les jours afin d'optimiser notre utilité pour tous nos membres, et ce sans enfreindre nos conditions-cadres juridiques.

## Indépendant ou pas ?

Au cours de l'année civile écoulée, la Caisse de compensation du canton de Berne a reçu 5279 nouvelles annonces de la part d'indépendants. Qu'il s'agisse de coiffeuses, de physiothérapeutes, de spécialistes en informatique ou d'installateurs sanitaires, ces demandes nous sont parvenues de toutes les branches. Les équipes Cotisations vérifient en particulier s'il s'agit d'activités indépendantes au sens de l'AVS ou non. De manière générale, toute activité lucrative, qu'elle soit exercée à titre principal ou accessoire, doit être annoncée.

En 2015, parmi les nouvelles annonces qui nous parvenues, 3456 personnes ont finalement été assujetties à titre d'indépendants. Il est bien clair que toute annonce n'aboutit pas à la reconnaissance du statut d'indépendant. Différentes raisons peuvent entraîner le rejet d'une demande d'affiliation. Par exemple le fait que l'activité ne soit pas considérée comme indépendante, que la limite en matière de revenu lucratif accessoire de CHF 2300.– de bénéfice net par an ne soit pas atteinte, que l'activité n'ait finalement pas débuté ou qu'une autre caisse de compensation était compétente pour l'affiliation.

Une fois une personne reconnue en tant qu'indépendante, les cotisations sont facturées sous la forme d'acomptes sur la base d'une estimation du revenu. Les administrations fiscales annoncent à la caisse de compensation les taxations définitives des revenus des indépendants.

En 2015, quelque 43 000 communications fiscales ont ainsi été traitées afin d'établir les décisions de cotisations et les factures finales.

Selon le droit régissant l'AVS, tant les titulaires des raisons individuelles que les associés de sociétés en nom collectif sont considérés comme des indépendants. Celles-ci peuvent également occuper des employés pour lesquels des cotisations salariales sont décomptées en sus. Au 31 décembre 2015, il y avait auprès de la Caisse de compensation du canton de Berne environ un quart d'employeurs indépendants (9257).

# Division Prestations

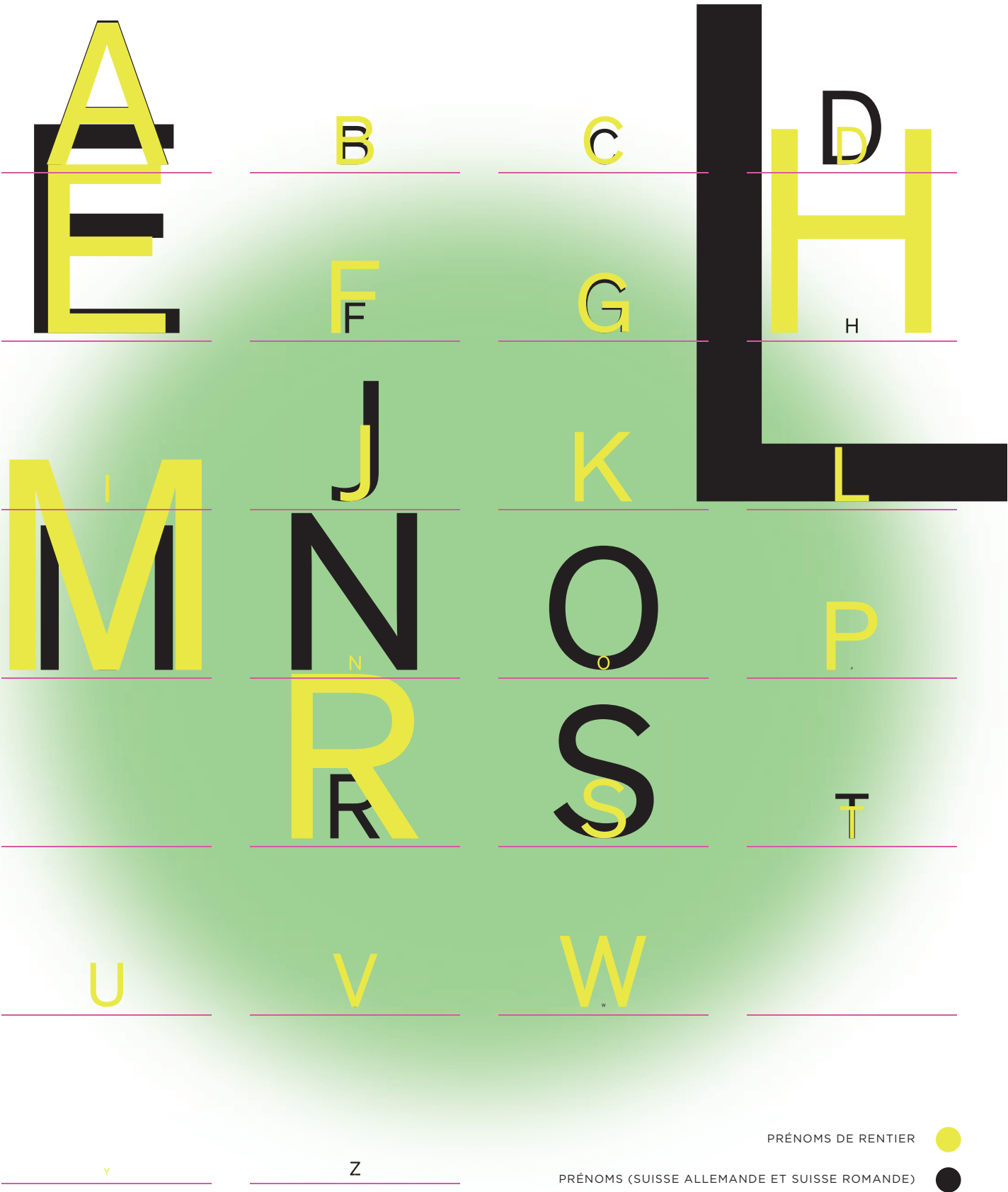
La mission principale de la division Prestations consiste à calculer correctement la prestation qui revient aux personnes assurées, à exécuter et à surveiller les versements périodiques. C’est à cela que s’occupent les 107 collaboratrices et collaborateurs de la division Prestations (DP), soutenus en cela par la solution informatique NIL+.

Au cours de l’exercice écoulé, la solution informatique mise en exploitation le 1<sup>er</sup> janvier 2013 a continué à être optimisée. De nouvelles fonctions ont été introduites dans chaque domaine de prestation et des processus ont par ailleurs été automatisés. Ces optimisations ont notamment contribué à réduire au minimum les retards qu’avait entraînés l’introduction de l’application pour les prestations et l’augmentation de la réception de demandes.

## Prestations de l’assurance-vieillesse et survivants (AVS) et de l’assurance-invalidité (AI)

L’augmentation des rentes décidée par le Conseil fédéral au 1<sup>er</sup> janvier 2015 a été réalisée sans difficultés. La CCB a calculé les prestations pour environ 139 000 bénéficiaires de rente et les a versées correctement en janvier 2015. 8 510 autres personnes ont également vu le montant de leur allocation pour impotent être augmenté et versé de manière correcte et ponctuelle.

Dans le domaine des indemnités journalières AI, il a dû être procédé suite à l’augmentation du salaire maximal assuré à un nouveau calcul pour les quelque 1 100 ayants droit actifs de façon à ce que les décomptes à partir du 1<sup>er</sup> janvier 2016 prennent en compte les montants corrects des indemnités journalières. Cette adaptation s’est elle aussi déroulée de manière largement automatisée et sans difficultés.



**N° 2**  
**Premières lettres des bénéficiaires de rentes AVS**  
**par rapport aux prénoms les plus populaires**

Exclusivement bénéficiaires de rentes AVS assujettis  
à la Caisse de compensation du canton de Berne

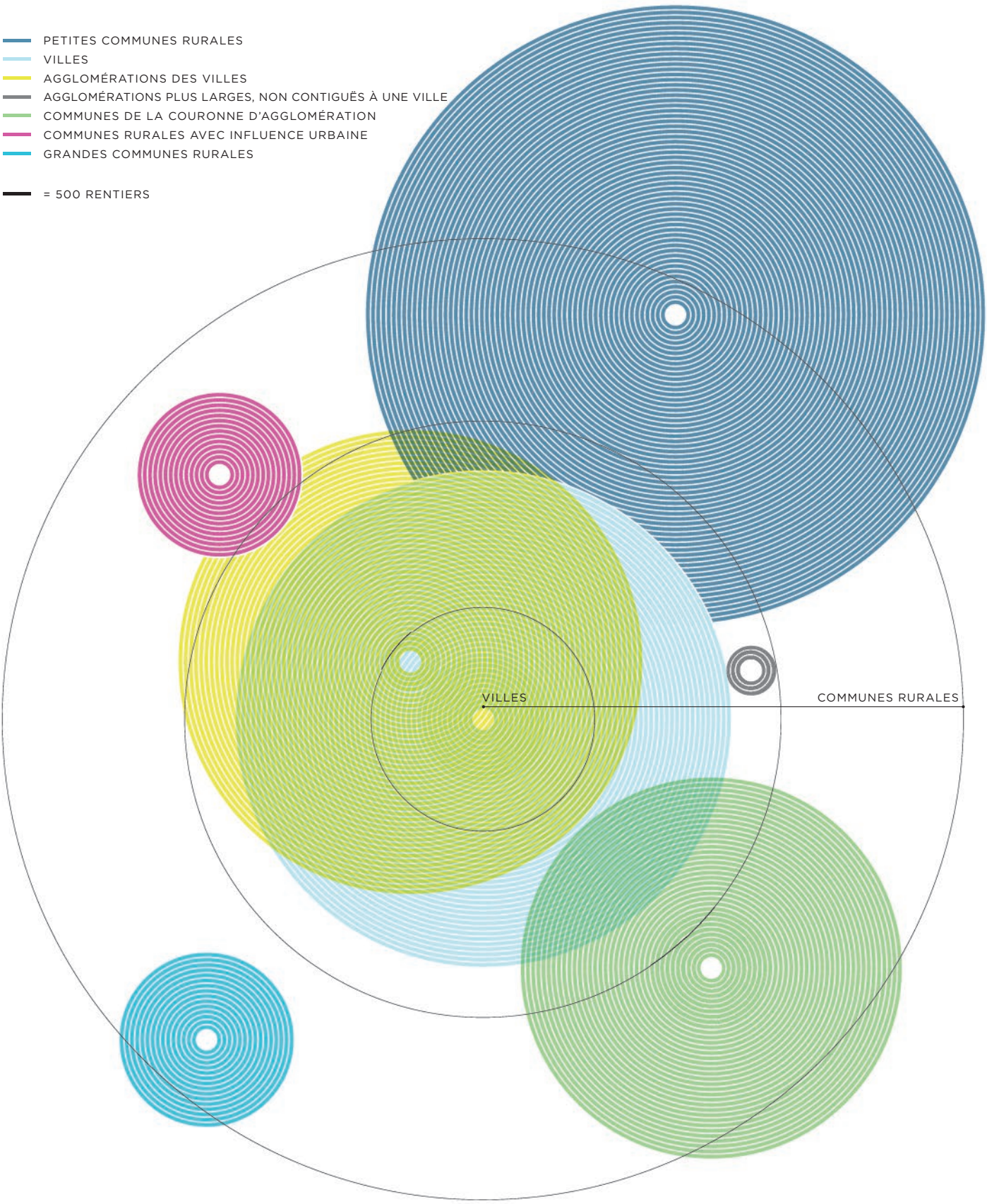


**Prestations complémentaires à l’AVS et à l’AI (PC)**

Afin que les prestations AVS et AI plus élevées n’entraînent pas de diminution des prestations complémentaires, le Conseil fédéral a également augmenté les montants nécessaires à la couverture des besoins vitaux en matière de prestations complémentaires. Le nouveau calcul de l’ensemble des 44 000 cas PC que cela a entraîné a pu être exécuté dans le respect des délais. La CCB a versé en janvier 2015 le montant correct à toutes les personnes ayant droit aux PC.

Le paiement direct de la part des prestations complémentaires prescrit par le législateur (montant de la réduction individuelle des primes que le canton verse aux assurances-maladie) a été effectué en bonne collaboration avec l’Office cantonal des assurances sociales. Quand bien même nous avons informé les personnes concernées au moyen d’une circulaire sur la conséquence de ces paiements directs – la CCB verse moins de PC ; en contrepartie, l’assurance-maladie réduit la facture de prime –, de nombreuses questions nous ont été posées. Nous avons par conséquent dû mettre sur pied et exploiter une hotline de janvier à fin mars 2015.

Outre les prestations complémentaires annuelles, nous remboursons des frais de maladie et d’invalidité. Au cours de l’exercice écoulé, la CCB a remboursé des justificatifs pour un total de CHF 61,3 millions.

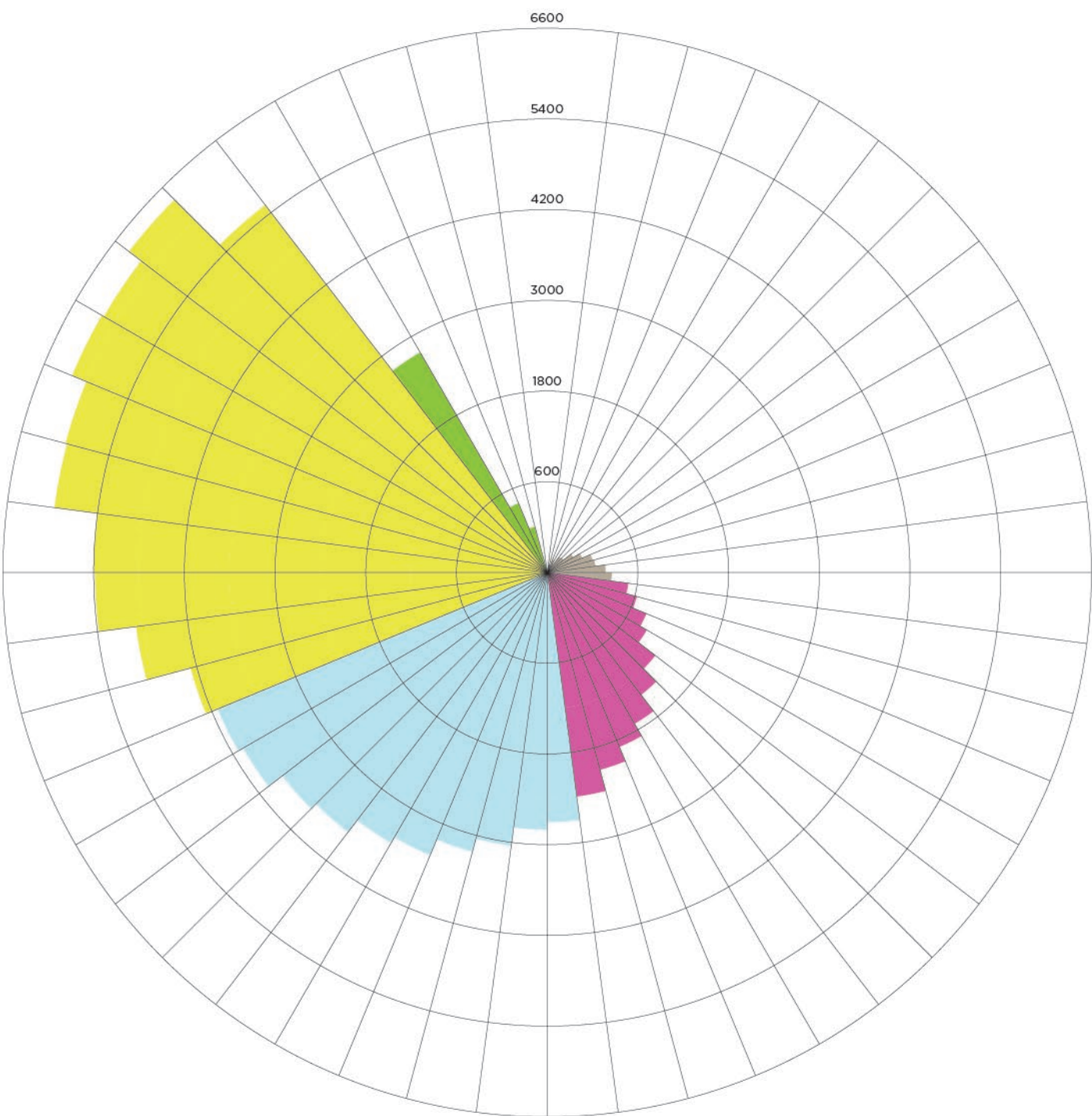


**Nº 3**  
**Répartition des bénéficiaires AVS en fonction du caractère des communes**

Exclusivement bénéficiaires de rentes AVS assujettis  
à la Caisse de compensation du canton de Berne



- 1907, 1909
- 1910 - 1919
- 1920 - 1929
- 1930 - 1939
- 1940 - 1949
- 1950 - 1952



**N° 4**  
**Répartition des bénéficiaires AVS par année de naissance**

Exclusivement bénéficiaires de rentes AVS assujettis  
à la Caisse de compensation du canton de Berne

# Division Support et services

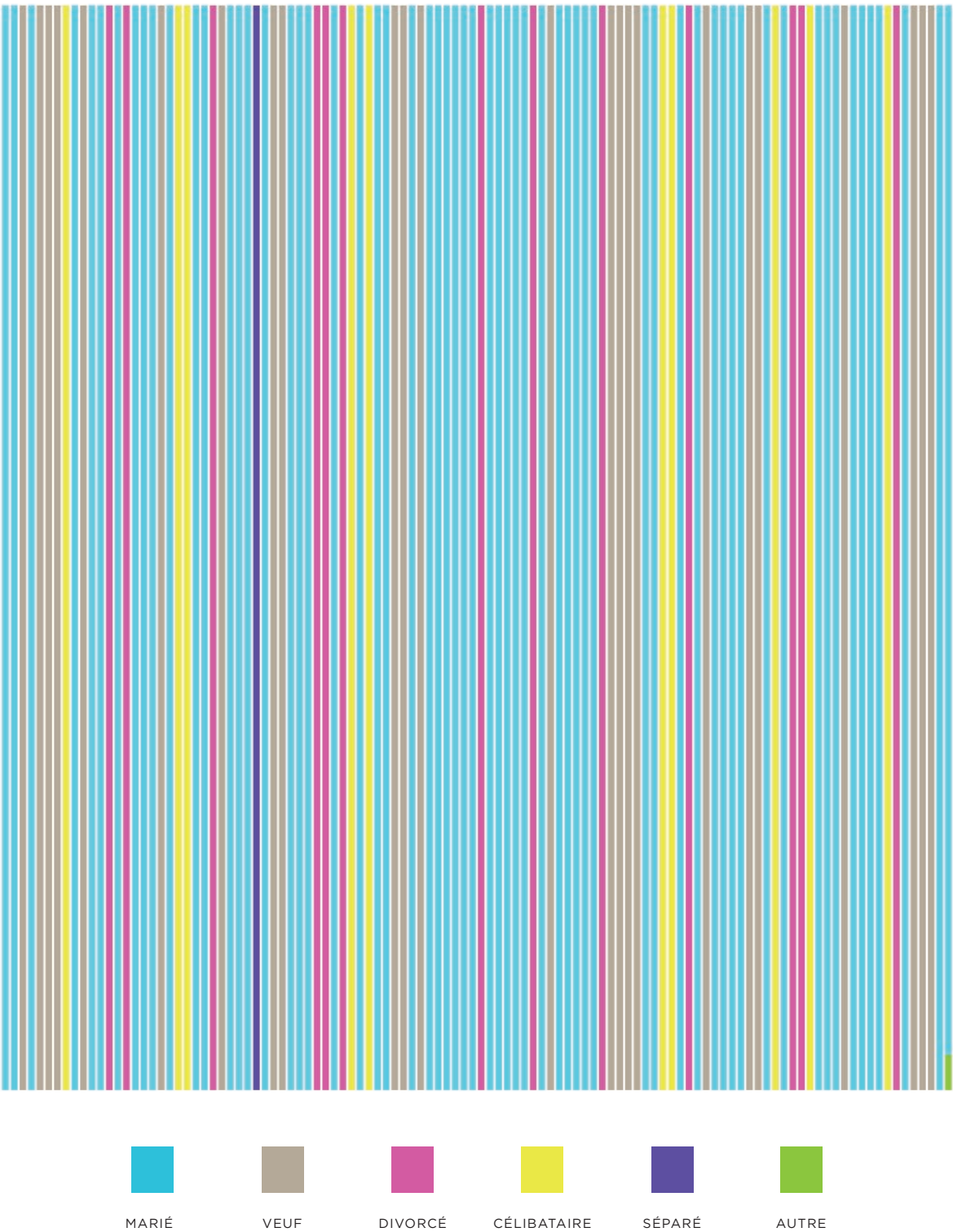
La division Support et services (DSS) remplit des fonctions transversales dans les domaines des finances, du personnel, de l’informatique et de la gestion des changements ainsi que de l’infrastructure et de la logistique. Le domaine spécialisé « compte individuel » est lui aussi rattaché à la division Support et services puisque tant du point de vue des cotisations que de celui des prestations, il est lié à elle. Quarante-trois collaboratrices et collaborateurs contribuent à ce que les tâches principales de la Caisse de compensation du canton de Berne (CCB) bénéficient d’un soutien approprié, efficace et professionnel.

La division Support et services n’occupe pas le devant de la scène. Elle met à la disposition des différents domaines de la CCB les ressources nécessaires dans les quantités et qualités requises et au moment souhaité. En coulisse, la DSS règle également de nombreuses choses « qui vont de soi » et qui contribuent au bien-être des collaboratrices et collaborateurs : par exemple que le distributeur de boissons soit rempli, qu’il y ait suffisamment de café dans les machines à café et des tasses propres à la cafétéria. Examinons de plus près certaines de ces activités.

**Comptabilité financière**  
La comptabilité financière s’occupe principalement de la saisie chronologique et systématique des variations de valeur au sein de la CCB. En raison de notre activité, nous sommes une plaque tournante qui assure le transfert de grandes sommes d’argent. D’un côté, nos membres versent de nombreuses petites et grandes sommes sur notre compte. De l’autre côté, nous versons chaque jour des sommes importantes à nos assurés. A l’occasion du versement principal, des rentes et d’autres prestations mensuelles telles que des prestations complémentaires ou des allocations pour impotent sont versées au début de chaque mois pour un montant de presque CHF 300 millions. A cela s’ajoutent dans le domaine des prestations en règle générale cinq autres versements par mois à hauteur d’environ CHF 3,5 millions chacun. Pour les allocations, nous versons à nos assurés 16 jours par mois environ CHF 0,8 million. Sans une planification des liquidités soigneusement organisée et bien coordonnée, ces versements ne pourraient pas être déclenchés à temps et de manière fiable.

**Compte individuel**  
Le domaine spécialisé « compte individuel » (CI) gère de manière active 1 704 052 comptes individuels sur lesquels il a été procédé en 2015 à environ 600 000 inscriptions.





**N° 5**  
**Répartition des bénéficiaires de rentes AVS**  
**en fonction de l'état civil**

Exclusivement bénéficiaires de rentes AVS assujettis  
à la Caisse de compensation du canton de Berne

Les comptes actifs appartiennent aux personnes qui ne perçoivent pas encore de rente. Une fois atteint l'âge de la retraite, la caisse de compensation compétente demande à la Caisse centrale de compensation de procéder au rassemblement de tous les comptes individuels actifs. Le rassemblement s'adresse à toutes les caisses de compensation de Suisse. Le solde de l'ensemble des comptes est nécessaire pour fixer le revenu déterminant pour le calcul de la rente. Au cours de l'exercice sous revue, les employeurs assurés chez nous ont ouvert un « compte individuel » pour 41 017 collaboratrices et collaborateurs.

**Infrastructure et logistique**

En tant que propriétaire de l'immeuble de la Chutzenstrasse 10, la CCB doit également s'occuper de l'évacuation des déchets. Notre caisse de compensation attache de l'importance au tri soigneux des déchets. Elle met à disposition à chaque étage deux emplacements avec différents récipients pour le tri des déchets. Les concierges procèdent à l'évacuation des déchets produits par les quelque 330 collaboratrices et collaborateurs (120 collaboratrices et collaborateurs de la Ligue pulmonaire et 210 de la CCB) de la Chutzenstrasse. Ce qui est à cet égard impressionnant, c'est la quantité de dossiers dits « sensibles », à savoir la destruction de dossiers contenant des données sensibles: nous faisons broyer sous surveillance 204 containers de 240 litres de dossiers qui seront ensuite transformés en papier recyclé. Quatre tonnes de déchets électroniques ont également été éliminées dans les règles de l'art. Les 330 personnes mettent chaque jour environ 140 bouteilles en PET dans le container prévu à cet effet et ils remplissent chaque année quatre palettes de canettes en aluminium. Le service de ramassage des ordures de la Ville de Berne a par ailleurs évacué 98 containers de 800 litres d'ordures ménagères. A cela s'ajoutent enfin 14 containers de déchets de jardin.

**Personnel**

Dans le domaine du personnel, 2496 annonces d'absence pour cause de vacances, de maladie, de compensation de temps de travail, de visite médicale, etc. ont été traitées pour 214 collaboratrices et collaborateurs. Ces données

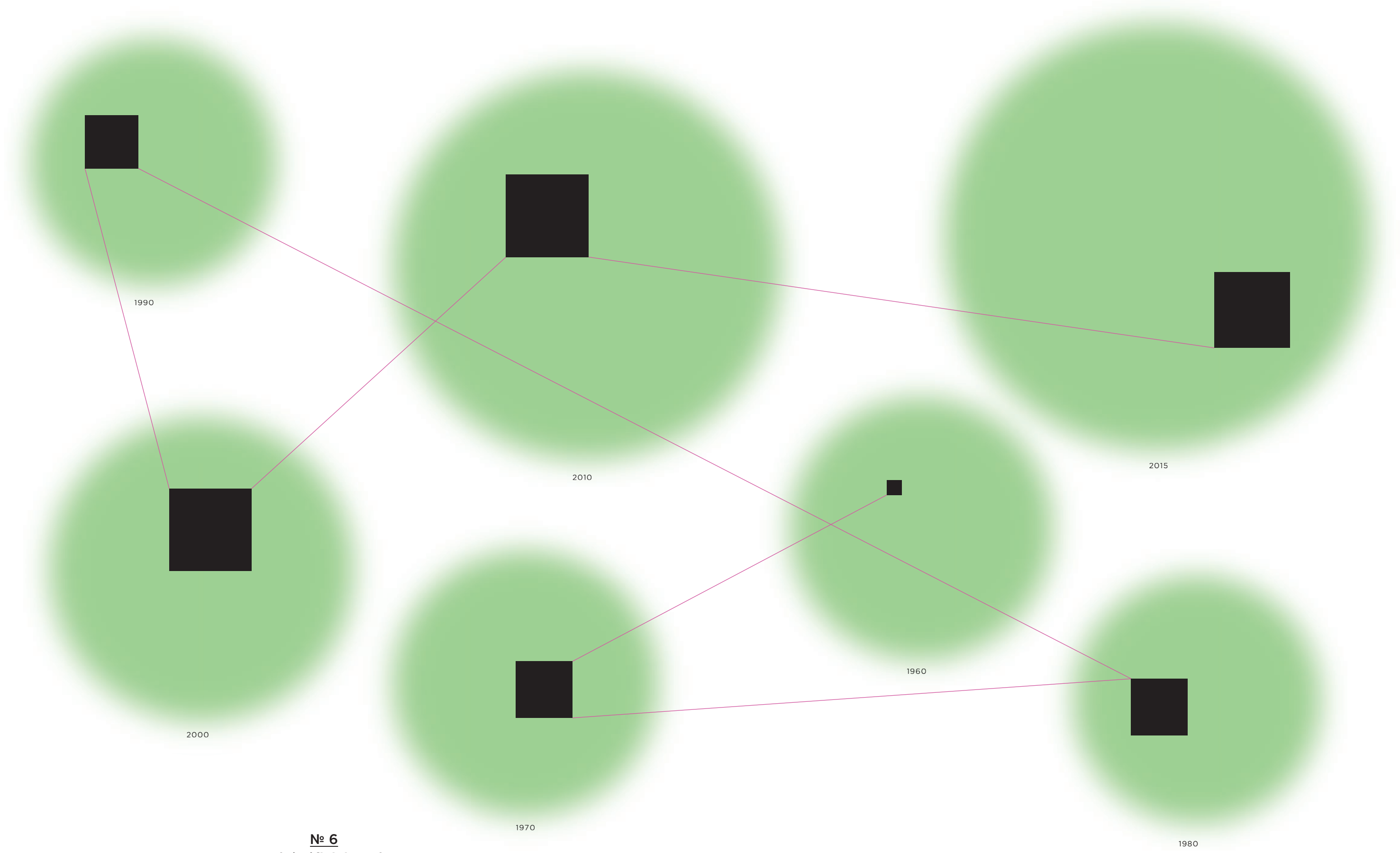
sont analysées dans le cadre de la gestion des absences. Les 155 postes à plein temps et les 59 postes à temps partiel sont partagés par 145 femmes et 69 hommes, dont 96 ont dix années et plus d'ancienneté. Pour un temps de travail réglementaire de 2111 heures par année, l'incapacité de travail moyenne pour cause de maladie et d'accident se monte à 3,86%, soit un peu moins de deux semaines. Ces 3,86% comprennent bien entendu également les absences pour cause de maladie des collaboratrices et collaborateurs empêchés de travailler pendant une longue période en raison d'une maladie grave.

**Informatique**

La plupart des imprimés sont produits dans notre centre d'impression. Sur les différents étages, nous avons en plus des appareils multifonctionnels qui servent de photocopieuse, de scanner, d'imprimante et de fax. Quelque 70 bureaux disposent par ailleurs d'une imprimante. Toutes les imprimantes décentralisées, que ce soit sur les étages ou dans les bureaux, sont équipées d'une commande d'impression indépendante du lieu. Pour les collaboratrices et collaborateurs, cela signifie qu'ils peuvent faire imprimer les documents qu'ils ont donnés à imprimer par chacune des imprimantes décentralisées au moyen d'un badge, de façon différée. Cette fonctionnalité est sûre et pratique, en particulier pour les documents avec des contenus sensibles.

**Agences AVS**

Avec l'introduction de NIL+, les exigences posées aux agences en termes de connaissances spécialisées ont augmenté, notamment dans le domaine des prestations complémentaires, et la formation des collaboratrices et collaborateurs des agences AVS a dû être adaptée. Nous avons d'une part porté la durée de formation à 15 jours, et nous transmettons d'autre part les connaissances spécialisées au moyen d'exemples concrets directement dans l'application utilisée, ce qui nous permet de former également par ce biais au maniement des outils informatiques. Les feedback au sujet des premiers cours ont été tout à fait positifs, tant du point de vue des participantes et participants que de celui des personnes chargées de la formation.



**N° 6**  
**Rapport entre bénéficiaires de rentes AVS  
et bénéficiaires de rentes AI, 1960 – 2015**  
Exclusivement bénéficiaires assujettis  
à la Caisse de compensation du canton de Berne

● RENTIER AVS  
■ RENTIER AI

# Organisation

## Caisse de compensation du canton de Berne

**Autorité de surveillance**

Office fédéral  
des assurances sociales (OFAS)

**Organe de révision**

Ernst & Young AG  
3001 Berne

**Conseil de surveillance**

Président

**Neuhaus Christoph**  
Membre du Conseil-exécutif, directeur de la justice,  
des affaires communales et des affaires ecclésiastiques  
du canton de Berne, Berne (président d'office)

Vice-présidence

**Streiff-Feller Marianne**  
Conseillère nationale, Urtenen-Schönbühl

Membres

**Bernasconi Roberto**  
Enseignant, membre du Grand Conseil, Malleray

**Bohren Urs Friedrich**  
Economiste d'entreprise ESCEA, Bolligen

**Ender Meinrad**  
Directeur de la Band-Genossenschaft, Berne

**Graber Jean-Pierre**  
Dr ès sc. pol., conseiller national, La Neuveville

**Mühlheim Barbara**  
Directrice KODA, membre du Grand Conseil, Berne

**Organisation interne**

Directeur

**Schläfli Heiner**  
Economiste d'entreprise HES

Division  
Cotisations et allocations

**Benz Martin**  
Chef de division, directeur suppléant  
Membre de la direction  
lic. ès sc. pol.

**Leuenberger Andreas**  
Chef de division suppléant  
Avocat

Division Prestations

**Haas Stefan**  
Chef de division jusqu'au 31.8.2015  
Membre de la direction  
Economiste d'entreprise ESCEA

**Schneiter Edith**  
Cheffe de division suppléante

Division Support et services

**Rudin Claudia**  
Cheffe de division  
Membre de la direction  
Employée de commerce dipl. ESGC

**Cramer Rita**  
Cheffe de division suppléante  
Economiste d'entreprise HES





# Comptes annuels 2015

## Caisse de compensation du canton de Berne

| Bilan   | 2015              | 2014              |
|---|-------------------|-------------------|
| <b>Actifs</b>   |                   |                   |
| Avoirs en compte courant personnes assujetties au paiement de cotisations | 5 355 382         | 4 948 606         |
| Liquidités  | 1 030 282         | 910 291           |
| Autres avoirs   | 3 925 068         | 550 360           |
| Placement de capitaux   | 18 762 560        | 17 294 629        |
| Immeubles   | 29 052 254        | 30 282 255        |
| Biens meubles   | 1596              | 1953              |
| Actifs transitoires   | 12 750            | 47 930            |
| <b>Total des actifs</b>   | <b>58 139 892</b> | <b>54 036 024</b> |
| <b>Passifs</b>  |                   |                   |
| Engagements en cours  | 1 880 063         | 1 730 907         |
| Dettes compte courant   | 7600              | 2400              |
| Autres dettes   | 17 000 000        | 17 000 000        |
| Provisions  | 10 213 378        | 9 219 284         |
| Passifs transitoires  | 543 033           | 524 238           |
| Réserves générales  | 25 559 196        | 25 040 177        |
| Résultat du compte administratif (bénéfice)                               | 2 936 622         | 519 018           |
| <b>Total des passifs</b>  | <b>58 139 892</b> | <b>38 736 024</b> |
| <b>Compte d'administration</b>  |                   |                   |
| <b>Charges</b>  |                   |                   |
| Frais de personnel  | 21 671 573        | 21 792 758        |
| Frais de matériel   | 10 386 171        | 11 053 862        |
| Coûts locaux/immeubles  | 3 042 036         | 3 015 697         |
| Prestations de tiers  | 6 933 575         | 7 104 230         |
| Intérêts passifs/coûts de capital   | 227 983           | 226 913           |
| Amortissements  | 3 472 995         | 1 995 580         |
| Frais administratifs généraux   | 499 238           | 416 893           |
| Constitution de provisions  | 1 815 000         | 475 000           |
| Résultat du compte d'administration (bénéfice)                            | 2 936 622         | 519 018           |
| <b>Total des charges</b>  | <b>50 985 193</b> | <b>46 599 960</b> |
| <b>Produits</b>   |                   |                   |
| Contributions aux frais administratifs                                    | 21 490 497        | 21 024 500        |
| Produits de la fortune  | 3 066 395         | 3 131 113         |
| Rémunérations (émoluments)  | 2 228 763         | 2 061 503         |
| Produits des prestations  | 4 708 917         | 4 119 144         |
| Indemnités pour frais administratifs                                      | 16 447 006        | 13 210 483        |
| Produits d'administration généraux  | 1 746 334         | 1 782 018         |
| Remboursements  | 1 297 281         | 1 271 199         |
| <b>Total des produits</b>   | <b>50 985 193</b> | <b>46 599 960</b> |

| Compte d'exploitation AVS/AI/APG                      | 2015                 | 2014                 |
|---|----------------------|----------------------|
| <b>Cotisations</b>                                    |                      |                      |
| AVS/AI/APG  | 1 342 983 010        | 1 334 711 393        |
| Assurance-chômage                                     | 240 532 341          | 238 841 817          |
| Allocations familiales agriculture                    | 2 058 052            | 2 052 171            |
| <b>Total des cotisations</b>                          | <b>1 585 573 403</b> | <b>1 575 605 381</b> |
| <b>Prestations</b>                                    |                      |                      |
| <b>Rentes AVS</b>                                     |                      |                      |
| Rentes ordinaires                                     | 2 513 165 054        | 2 461 375 901        |
| Rentes extraordinaires                                | 1 175 684            | 4 042 691            |
| Allocations pour impotents                            | 35 739 704           | 36 271 783           |
|   | <b>2 550 080 442</b> | <b>2 501 690 375</b> |
| <b>Prestations AI</b>                                 |                      |                      |
| Rentes ordinaires                                     | 260 329 437          | 265 343 203          |
| Rentes extraordinaires                                | 100 353 907          | 98 233 584           |
| Allocations pour impotents                            | 31 298 195           | 31 085 344           |
| Indemnités journalières AI                            | 40 268 631           | 37 259 935           |
|   | <b>432 250 170</b>   | <b>431 922 066</b>   |
| <b>Prestations allocations familiales agriculture</b> |                      |                      |
| en faveur des employeurs agricoles                    | 3 088 994            | 2 904 847            |
| en faveur des agriculteurs indépendants               | 14 186 831           | 15 431 443           |
|   | <b>17 275 825</b>    | <b>18 336 290</b>    |
| <b>Prestations APG</b>                                |                      |                      |
| Allocations de perte de gain                          | <b>69 828 792</b>    | <b>68 288 237</b>    |
| <b>Redistribution</b>                                 |                      |                      |
| Taxe sur le CO <sub>2</sub>                           | <b>7 926 155</b>     | <b>6 030 377</b>     |
| <b>Total des prestations</b>                          | <b>3 077 361 384</b> | <b>3 026 267 345</b> |

# Comptes annuels 2015

## Caisse d’allocations familiales du canton de Berne

### Bilan20152014

|   |                    |                    |
|---|--------------------|--------------------|
| <b>Actifs</b>   |                    |                    |
| Avoirs en compte courant personnes assujetties au paiement de cotisations | 12 679 965         | 12 311 532         |
| Liquidités  | 1 184 085          | 1 176 499          |
| Autres avoirs   | 292 770            | 302 878            |
| Placements de capitaux  | 111 860 657        | 110 414 394        |
| Comptes de régularisation   | 496 092            | 661 027            |
| <b>Total des actifs</b>   | <b>126 513 569</b> | <b>124 866 330</b> |
| <b>Passifs</b>  |                    |                    |
| Engagements en cours  | 0                  | 2 640              |
| Provisions  | 1 105 929          | 1 313 040          |
| Provisions corrections de valeur sur les placements de capitaux           | 4 000 000          | 2 200 000          |
| Réserves générales  | 121 350 650        | 115 563 090        |
| Résultat du compte d’administration (bénéfice)                            | 56 990             | 5 787 560          |
| <b>Total des passifs</b>  | <b>126 513 569</b> | <b>124 866 330</b> |

### Compte d’administration

|   |                  |                  |
|---|------------------|------------------|
| <b>Charges</b>  |                  |                  |
| Frais de personnel  | 1 589 497        | 1 604 500        |
| Frais de matériel   | 1 418 217        | 628 200          |
| Coûts des locaux  | 177 783          | 180 700          |
| Prestations de tiers  | 1 510 900        | 1 519 830        |
| Coûts de capital  | 48 975           | 30 072           |
| Amortissements sur immobilisations corporelles                  | 163 078          | 47 500           |
| Frais administratifs généraux                                   | 3 061            | 3 100            |
| Correction de valeur sur les placements de capitaux             | 0                | 105 848          |
| Provisions/corrections de valeur sur les placements de capitaux | 1 800 000        | 800 000          |
| <b>Total des charges</b>  | <b>6 711 511</b> | <b>4 919 750</b> |
| <b>Produits</b>   |                  |                  |
| Rémunérations   | 236 632          | 0                |
| Produits de la fortune  | 1 599 001        | 2 534 302        |
| Produits de prestations   | 16 306           | 0                |
| Résultat du compte d’administration (perte)                     | 4 859 572        | 2 385 448        |
| <b>Total des produits</b>                                       | <b>6 711 511</b> | <b>4 919 750</b> |

### Compte d’exploitation20152014

|  |                    |                    |
|--|--------------------|--------------------|
| <b>Charges</b>   |                    |                    |
| Allocations familiales                                 | 248 421 956        | 244 458 087        |
| Amortissements sur les demandes de restitution/remises | 110 676            | 45 117             |
| Demande de restitutions allocations familiales         | – 1 050 239        | – 949 339          |
| Résultat compte d’exploitation (bénéfice)              | 4 916 562          | 8 173 008          |
| <b>Total des charges</b>                               | <b>252 398 955</b> | <b>251 726 873</b> |
| <b>Produits</b>  |                    |                    |
| Cotisations  | 253 710 889        | 252 850 671        |
| Cotisations prescrites/avec remise                     | – 1 311 934        | – 1 123 798        |
| <b>Total des produits</b>                              | <b>252 398 955</b> | <b>251 726 873</b> |

## Prestations complémentaires (PC)

|  |                    |                    |
|--|--------------------|--------------------|
| <b>Prestations complémentaires annuelles</b> |                    |                    |
| à l’AVS                                      | 483 291 272        | 479 066 176        |
| à l’AI                                       | 278 165 700        | 274 766 562        |
|  | <b>761 456 972</b> | <b>753 832 738</b> |
| <b>Frais de maladie et d’invalidité</b>      |                    |                    |
| à l’AVS                                      | 38 307 287         | 36 141 530         |
| à l’AI                                       | 23 062 446         | 21 819 200         |
|  | <b>61 369 733</b>  | <b>57 960 730</b>  |
| <b>Total des prestations PC</b>              | <b>822 826 705</b> | <b>811 793 468</b> |



Ernst & Young AG  
Belpstrasse 23  
Postfach  
CH-3001 Bern

Telefon +41 58 286 61 11  
Fax +41 58 286 68 18  
www.ey.com/ch

An den Aufsichtsrat der AKB und IVBE der  
Ausgleichskasse des Kantons Bern  
Chutzenstrasse 10  
3007 Bern

Bern, 21. April 2016

## Revision AHV/IV/EO/EL/FL 2015

Sehr geehrte Damen und Herren

Gestützt auf Art. 68 AHVG sowie Artikel 160 Abs. 2 und Art. 169 AHVV hat das Bundesamt für Sozialversicherungen BSV Weisungen für die Revision der AHV-Ausgleichskassen (WRAK) erlassen. Umfang und Gegenstand der Revision ergeben sich aus diesen Weisungen.

Vom 22. Juni bis 30. Juli 2015 sowie vom 29. Februar bis 11. März 2016 haben wir die Haupt- und die Abschlussrevision AHV/IV/EO/EL/FL bei der Ausgleichskasse des Kantons Bern vorgenommen. Die beiliegende Jahresrechnung des Rechnungskreis 9 bildet einen Bestandteil unserer durchgeführten Prüfungen. Über das Ergebnis unserer Arbeiten erstatten wir den zuständigen Stellen weisungsgemäss Bericht; der Bericht über die Hauptrevision datiert vom 17. November 2015, jener über die Abschlussrevision datiert vom 21. April 2016.

Bei unserer Revision sind wir nicht auf Sachverhalte gestossen, die Massnahmen seitens der Ausgleichskasse zur Einhaltung von gesetzlichen Bestimmungen erfordern.

Ernst & Young AG

Christof Gerber  
Executive Director

Sandra Leumann  
Manager

### Beilage

- Jahresrechnung Rechnungskreis 9 (Bilanz, Verwaltungsrechnung (ohne NIL/NIL+) und NIL/NIL+ - Rechnungen mit Rechnungsergebnis der Ausgleichskasse)

### Impressum

Conception et réalisation :  
wapico AG, Berne

Texte :  
AVS Caisse de compensation  
du canton de Berne

Impression :  
Läderach AG, Berne





**Ausgleichskasse des Kantons Bern**  
**Caisse de compensation du canton de Berne**  
[www.akbern.ch](http://www.akbern.ch)

Chutzenstrasse 10  
3007 Berne  
T +41 (0)31 379 79 79  
F +41 (0)31 379 79 00  
[info@akbern.ch](mailto:info@akbern.ch)