



Die AKB als Arbeitgeberin

Auf den Punkt gebracht

<u>Arbeiten an der AKB</u>	1
<u>Lohn und Zulagen</u>	2
<u>Arbeit und Freizeit</u>	3
<u>Was macht die AKB?</u>	4
<u>Wie ist die AKB organisiert?</u>	5
<u>Die Vision und das Leitbild</u>	6
<u>Deine Vorsorge</u>	8
<u>Arbeitszeit</u>	9
<u>Zusatzleistungen</u>	11



Arbeiten an der AKB

Ob Du-Kultur, Zusammenarbeit auf Augenhöhe, Teamspirit oder Nähe zum Stadtzentrum: Wir bieten Dir einiges!

Wir sorgen für eine serviceorientierte und effiziente Durchführung der Sozialversicherungen der 1. Säule sowie der Familienzulagen und Ergänzungsleistungen. Unsere Arbeit ist wichtig und wir verrichten sie zuverlässig und kompetent.

Wir arbeiten an einem tollen Ort mit modernen Arbeitsplätzen.

Wir fördern Dich während Deinem gesamten Berufsleben.

Unsere erfolgreiche Zusammenarbeit basiert auf einer vertrauensvollen und unkomplizierten Atmosphäre. Wir sind ein guter Ort zum Arbeiten und geben unseren Kundinnen und Kunden Sicherheit und Stabilität.



Lohn und Zulagen

Dein Gehalt ist fair, anforderungsgerecht, nachvollziehbar, markt- und leistungsbezogen.

Wir beteiligen uns an Deinen Krankenkassenprämien und bieten viele weitere Zusatzleistungen an.

Mitarbeiterinnen und Mitarbeiter, die Anspruch auf Familienzulagen haben, erhalten zusätzlich eine Betreuungszulage.

Die Betreuungszulage wird wie folgt ausgerichtet:

1 Kind	CHF 250/Monat
2 Kind	CHF 180/Monat
3 Kind	CHF 110/Monat
4 Kind	CHF 40/Monat
ab 5 Kinder	CHF 0/Monat

Für Teilzeitbeschäftigte wird die Betreuungszulage im Verhältnis zum Beschäftigungsgrad berechnet.



Arbeit und Freizeit

Mit der Jahresarbeitszeit bieten wir eine hohe Flexibilität bei der Gestaltung der Arbeitszeit.

Arbeiten im Homeoffice ist in den meisten Funktionen und nach Rücksprache mit den Vorgesetzten möglich.

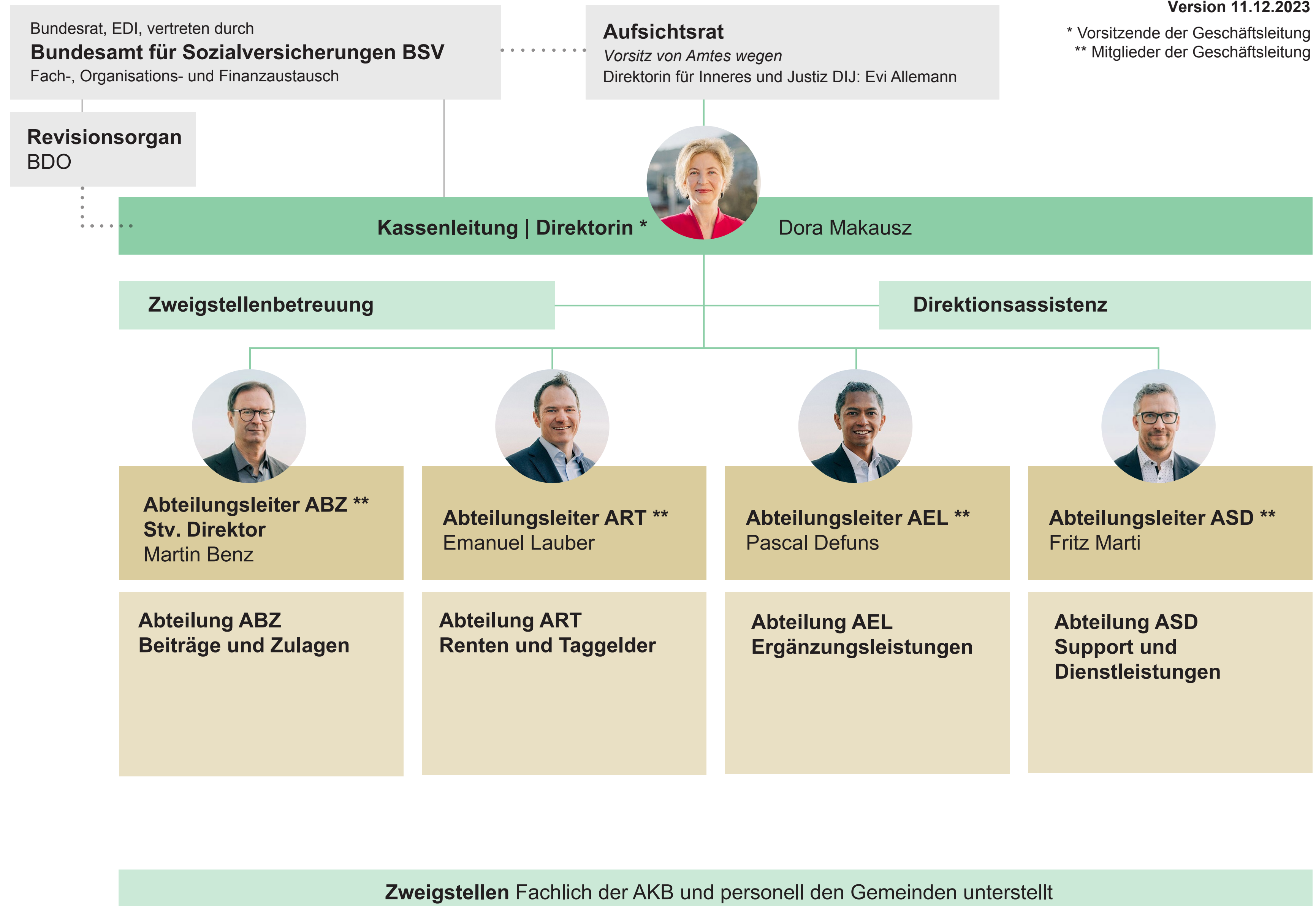
Wir arbeiten serviceorientiert und stellen die Erfüllung unseres Auftrags immer in den Vordergrund.



Was macht die AKB?

Die Ausgleichskasse des Kantons Bern (AKB) sorgt für eine kundenorientierte und effiziente Durchführung der Sozialversicherungen der 1. Säule sowie der Familienzulagen und Ergänzungsleistungen. Als eine der grössten Ausgleichskassen in der Schweiz betreut die AKB rund 140'000 Beitragspflichtige, 320'000 Arbeitnehmende, 160'000 AHV-/IV-Rentenbeziehende sowie 50'000 Beziehende von Ergänzungsleistungen.





Wie ist die AKB organisiert?

Vision der AKB

Als Ausgleichskasse des Kantons Bern erbringen wir qualitativ hochstehende und effiziente Dienstleistungen der 1. Säule. Dabei begleiten wir unsere Kundinnen und Kunden kompetent, motiviert und auf Augenhöhe. Wir sind ein attraktiver Arbeitgeber und unsere Mitarbeitenden sind stolz Teil unseres Unternehmens zu sein.



Leitbild der AKB

Die AKB

**ist verwurzelt in
der 1. Säule der
Sozialversicherungen**

Wir verstehen uns als Dienstleisterin in der Abwicklung der 1. Säule sowie der vom Kanton übertragenen Aufgaben und erbringen unsere Dienstleistungen für Beitragszahlende und Leistungsberechtigte.

Gegenüber den Leistungsberechtigten, den Beitragszahlenden, den Mitarbeitenden und allen anderen Partnern verhalten wir uns wertschätzend und freundlich.

Unsere Dienstleistungen erbringen wir professionell und effizient und handeln gesetzeskonform.

**ist ihren
Mitarbeitenden
verpflichtet**

Durch unsere tägliche Arbeit vertreten wir die Ausgleichskasse nach aussen.

Wir sind zu eigenverantwortlichem Handeln motiviert und sind deshalb Beteiligte am Leistungsprozess.

Die Ausgleichskasse des Kantons Bern ist eine attraktive Arbeitgeberin mit zeitgemässen Anstellungsbedingungen.

**kommuniziert
adressatengerecht
und proaktiv**

Wir kommunizieren und informieren nach innen und aussen.

Wir verpflichten uns zu einer regelmässigen, offenen und stufengerechten Information und Kommunikation.

**führt
transparent**

Zum Wohle und Nutzen aller Beteiligten sorgen wir für verlässliche Strukturen, effiziente Prozesse und funktionierende Schnittstellen.

Durch transparente Entscheidungswege schaffen wir Vertrauen.

Wir fördern aktiv den Wissen- und Erfahrungstransfer und beziehen die verfügbaren Informationen in die Entscheidungen mit ein.

**geht haushälterisch
mit finanziellen
Ressourcen um**

Mit den uns anvertrauten Finanzen gehen wir treuhänderisch um. Bezüglich der administrativen Kosten verhalten wir uns haushälterisch.

Deine Vorsorge

Die Pensionskasse des Kantons Bern

Die AKB übernimmt freiwillig 0.55 % Risiko- sowie 0.95 % Finanzierungsbeiträge. Die Mitarbeitenden der AKB werden dadurch um 1.5% Pensionskassenbeiträge entlastet, was zu folgenden Beiträgen führt:

BVG-Alter	Sparbeiträge Arbeitnehmende	Risikobeiträge Arbeitnehmende	Finanzierungsbeiträge Arbeitnehmende	Sparbeiträge AKB	Risikobeiträge AKB	Finanzierungsbeiträge AKB
18 - 24	0.00 %	0.15 %	0.00 %	0.00 %	1.50 %	0.00 %
25 - 29	5.50 %	0.15 %	0.00 %	7.50 %	1.50 %	2.30 %
30 - 34	6.00 %	0.15 %	0.00 %	8.00 %	1.50 %	2.30 %
35 - 39	7.00 %	0.15 %	0.00 %	9.50 %	1.50 %	2.30 %
40 - 44	8.50 %	0.15 %	0.00 %	11.00 %	1.50 %	2.30 %
45 - 49	9.50 %	0.15 %	0.00 %	13.00 %	1.50 %	2.30 %
50 - 54	10.50 %	0.15 %	0.00 %	15.50 %	1.50 %	2.30 %
55 - 65	11.00 %	0.15 %	0.00 %	18.00 %	1.50 %	2.30 %
66 - 70	10.00 %	0.00 %	0.00 %	10.00 %	0.00 %	2.30 %

Arbeitszeit

Jahresarbeitszeit

Mit der Jahresarbeitszeit erreichen wir eine möglichst hohe Flexibilität bei der Gestaltung der Arbeitszeit. Die Arbeitszeit beträgt 42 Stunden pro Woche (inkl. einer 15-minütigen Pause morgens und nachmittags) und wird in der Regel von Montag bis Freitag zwischen 06.00 Uhr und 20.00 Uhr geleistet werden.

Kurzurlaub

Heirat, Geburt oder Adoption eines Kindes, Betreuung von Familienangehörigen, Umzug und Todesfall in der Familie sind aussergewöhnliche Ereignisse. Dafür kannst Du einen zusätzlichen bezahlten Kurzurlaub beziehen.

Ferien

- 28 Tage bis und mit dem Kalenderjahr, in dem das 20. Altersjahr vollendet wird.
- 25 Tage bis und mit dem Kalenderjahr, in dem das 44. Altersjahr vollendet wird.
- 28 Tage ab Beginn des Kalenderjahrs, in dem das 45. Altersjahr vollendet wird.
- 33 Tage ab Beginn des Kalenderjahrs, in dem das 55. Altersjahr vollendet wird.

Mutterschafts- und Adoptionsurlaub und Urlaub des anderen Elternteils

Weiblichen Mitarbeitenden wird ein bezahlter Mutterschaftsurlaub von 16 Wochen gewährt. Das Gehalt wird zu 100 Prozent des durchschnittlichen Beschäftigungsgrads der fünf Monate vor Beginn des Anspruchs ausgerichtet.

Anlässlich der Geburt eines Kindes haben Anspruch auf einen bezahlten Urlaub von zehn Arbeitstagen:

- Der Mitarbeiter, der im Zeitpunkt der Geburt des Kindes dessen rechtlicher Vater ist.
- Die Mitarbeiterin, die im Zeitpunkt der Geburt des Kindes der rechtlich andere Elternteil ist.

Der Adoptionsurlaub für Mütter und Väter dauert 10 Tage und ist zusammenhängend oder gestaffelt innert 6 Monaten nach der bewilligten Aufnahme des Kindes zur späteren Adoption zu beziehen.

Gleitzeitsaldo

Dein Gleitzeitsaldo darf am Ende der einjährigen Abrechnungsperiode +100 resp. -20 Stunden ausweisen.



Zusatzleistungen

Wir beteiligen uns mit CHF 155 pro Monat an Deiner Krankenkassenprämie!

Du kannst bis zu CHF 1'800 REKA-Geld pro Jahr mit 20% Rabatt beziehen!

Wir unterstützen Deine Gesundheit und übernehmen einen grossen Teil Deiner Kosten für das Fitness-Center-Jahresabo bei uns an der Chutzenstrasse!

Je nach Funktion bezahlen wir Dir die Anschaffungs- und Abonnementkosten Deines Smartphones!

Mit einer Mitgliedschaft von CHF 50 kannst Du an einer Tankstelle in Bern-Wankdorf vergünstigt Benzin beziehen!

Profitiere von unserem Flottenrabatt beim Kauf Deines neuen Autos!

